



# 鳴門病院だより

**理念**

私達は皆様に信頼される病院づくりを目指し  
安全な医療を親切に提供することに努めます

## 目次：

徳島県鳴門病院まつり を開催しました	1
中期両親学級 絵本の読みあいご紹介 ブルーライト点灯式	3
防災訓練まとめ (R5.9~12月)	4
附属看護専門学校 第13期生点火・宣誓式	5
みんなの呼吸器 Respicaへ執筆 研修医のつぶやき	6
栄養管理科より 患者様からのお言葉 地域医療支援病院の 紹介率・逆紹介率	7
外来診療案内	8



第一回目となる鳴門病院まつりが、無事に開催されました。  
今回のお祭りは法人設立10周年記念事業の一環として開催され、500人を超える  
来院者の皆様にお越しいただき、盛況裡に終えることができました。

また、附属看護専門学校による『鳴香祭』との共同開催であったため、看護学生  
がステージでの披露や教材の展示などをし、盛りあげてくれました。

地域の方々に鳴門病院を身近に感じていただき、知っていただく機会となり職員  
一同嬉しく思っております。

ご来院いただいた皆様、本当にありがとうございました！



## ★皆様をお出迎え

- ・うずしおくん
  - ・うずひめちゃん
  - ・すだちくん
- が来てくださった方々を  
お出迎えしてくれました★

## ★鳴香祭ステージ

附属看護専門学校の学生による  
ステージ★

手話コンサート(2年生)

阿波踊り(2年生)

ハンドベル・ダンス(1年生)

をそれぞれ披露しました



# ～各部門の様子ご紹介～

## ★ 防災部門

写真以外では、災害備蓄食展示・試食、携帯トイレ講習、災害アプリの紹介を実施しました



なりきり消防士



水消火器体験

\*鳴門市の消防団の方々に  
ご協力いただきました



なりきりDMAT隊員



防災の歌～逃げるのが大事～  
のダンス♪

\*STV(札幌テレビ)様からのご提供

## ★ みんなの保健室(看護部門)

脳年齢チェック、正しい手洗い、保健師の健康相談、  
パズルで遊ぼうのコーナーを実施しました



脳年齢チェック



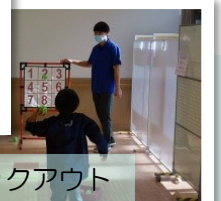
正しい手洗いコーナー

## ★ こども縁日部門

くじ引き、クイズ、ヨーヨー釣り、  
ストラックアウトを実施しました★



くじ引き



ストラックアウト



クイズ

## ★ みんなの保健室(リハビリ・検査部門)

体組成測定、バランス測定、血管年齢測定を実施しました



体組成測定



血管年齢測定

## ★ 模擬店部門・クイズラリー

鳴門金時釣りでお芋をプレゼント♪  
院内をまわるクイズラリーも実施しました★



鳴門金時釣り



## ★ みんなの保健室(お薬部門・栄養部門)

お菓子をお薬に見立てて、  
自分の処方箋を作ってもらいました

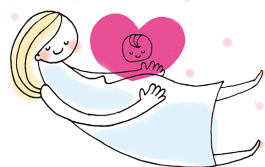
栄養相談やパンフレット・  
サンプルの配付を実施しました



処方箋作り★



栄養相談など



## ～中期両親学級にて開催～ 絵本の読みあいのご紹介



### 【目的】

令和5年10月25日（水）よりスタート

- ・お腹の赤ちゃんに絵本を読んで語りかけることで、ゆったりとした時間を過ごし、胎教を通して赤ちゃんの健やかな成長を育んでもらう
- ・絵本で繋がるマタニティ期のハッピーコミュニケーションの一つとする

『絵本の読みあい』では、森先生からの絵本の読み聞かせはもちろん、参加して下さった妊婦さんたちから、お腹の赤ちゃんへ話しかけるように絵本を読んだり、赤ちゃんに聞かせてあげるように歌ったりと優しい時間が流れていました。



『ぼこぼこ絵本研究会』  
絵本専門士の森 慶子先生  
(当院産婦人科 篠原医師のお母様)

### 森先生より…

赤ちゃんはママやパパの声が大好きです。  
絵本を読むタイミングに早すぎることはなく、生まれる前でも、生まれた後でも、『読んであげたいなと思った時』や『読んでほしい』と言われた時には積極的に読んであげてくださいねと言われていました。



絵本の読みあいの様子

両親学級の受講は予約が必要となります。  
※2023年5月10日より再開しており、  
現在、ご本人様のみ（お母様のみ）の  
参加とさせていただきます  
予約センター（088-683-1857）又は  
病院1階総合受付でご予約ください。

### 『絵本専門士』とは？

絵本に関する高度な知識、技能及び感性をもった絵本の専門家のこと。

### 『ぼこぼこ絵本研究会』とは？

プレママ・パパとお腹の赤ちゃんとのつながりを感じる絵本を探求し、マタニティ期からの絵本の読みあいの大切さをマタニティの皆さんに伝えたいと考えた、絵本専門士有志による研究会。

## ブルーライト点灯式 ★★

世界糖尿病デーに伴い、11月13日（月）17時からブルーライト点灯式が行われました。

昨年は新型コロナウイルス感染症対策のため点灯式は行いませんでしたが、今年は藤中医師からご挨拶をいただき、無事に点灯式を行うことができました★



## 徳島県鳴門病院 防災訓練まとめ (令和5年9月~12月)

徳島県鳴門病院では、災害医療センターを中心に、“災害に対して備えをすることが身近であまりまへのことになる環境を作る”を目指し訓練計画をたて、実施しております。



### 令和5年度大規模地震時医療活動訓練

日時：令和5年9月30日（土） 8時~16時半  
参加者：医師9名、医療技術職6名、看護職10名、事務職19名 計44名  
訓練コントローラー：埼玉県済生会加須病院（統括DMAT）  
木村 祐也 先生  
支援DMAT：山梨県立病院DMAT、静岡市立清水病院DMAT



訓練参加者

#### 《 訓練の流れ 》

9月29日（金）  
11:00 県内 震度6強を越える地震発生  
⇒院内災害対策本部設置  
12:00 3mを越える津波到達  
⇒地下水没、1階浸水  
籠城1046名（入院患者217名・職員549名  
・外来患者一時避難者280名）  
9月30日（土）  
08:00 院内災害対策本部の訓練開始  
16:30 訓練終了後⇒振り返り、片づけ

#### 《 発生した問題！！ 》

- ①水(上水)が枯渇  
⇒現状における水制限マニュアルの検討  
ポンプの上階移設など施設整備の検討
- ②食料が枯渇  
⇒日勤の実人数に応じ5年計画で増量予定  
※それまでの間、各職員2食分程度の備蓄を！！
- ③外部支援の停滞  
⇒今年度経年劣化した衛星携帯電話の更新予定、  
衛星電波受信設備の整備の検討



### 今年も行いました！！ 夕闇ツアー

11月 8日（水）に初回  
11月16日（木）に2回目を開催

#### 《 当院の夕闇ツアーとは・・・ 》

夜間の停電下において、非常照明のみの点灯または暗所の中、地下の管財課・薬剤科・栄養管理科より医薬品・物品等の搬送が行えるか検証する訓練です。  
発災すると大急ぎで決められた物品を地下へ回収に行かなければなりません。併せて自家発電機・受水槽等の見学を兼ねた避難動線の確認を目的とした病院ツアーも実施しています。



17:25 地階管財課前EVサービスホール集合  
17:30~ 管財課内非常灯点灯 非常灯と懐中電灯の明かりで物品を確認  
17:40~ 薬剤科内の薬品の保管場所や冷蔵庫の位置等の確認  
17:50~ 栄養管理科配膳用EV乗降訓練  
18:00~ 食品庫より食料持ち出し確認  
18:10~ 6階西病棟から非常階段を懐中電灯やヘッドライトの明かりのみで降りる  
18:15~ 自家発電機室・電気室を見学（時間があればOP空調機械室を見学）  
18:30 終了



病院の裏側を  
知る良い機会と  
なりました！



## 令和5年度 消防訓練

12月4日（月）  
13時30分～15時

火点：6階東病棟湯沸室  
状況：初期消火困難であり、全員避難が必要という設定で訓練を実施しました。

避難誘導訓練完了後、  
鳴門市消防署員指導のもと

- ・ 消火器の操作訓練
- ・ 起震車体験訓練も実施しました。

当院の自衛消防組織編成を見直し、今後の改善点を見つける機会となった訓練でした。



徳島県鳴門病院附属  
看護専門学校

第13期生  
点火・宣誓式

令和5年10月26日（木）、徳島県鳴門病院附属看護専門学校で、点火・宣誓式が行われ、第13期生41名が看護への道のさらなる第一歩を踏み出しました。

来賓、病院職員、保護者に見守られる中、白衣に身を包んだ1年生は、ナイチンゲール像から「看護の灯」をいただき、看護師を志す想いや決意を新たにしました。厳かな雰囲気にもまれる中、クラス全員で考えた「誓いのことば」を全員で唱和しました。

### 誓いのことば

一人ひとりの患者様やご家族に寄り添い、患者様の個性やニーズに合わせた最善の看護が実践できるように努力します

患者様の声に耳を傾け、苦しみや喜びを共感し心身共に安心・安楽を感じてもらえるような看護師を目指します

確かな知識や技術を身につけ、自ら考え行動する力を養い、多職種と協力し、チーム医療に貢献できるよう向上心をもち続けます

多くの方々に支えられていることを忘れず、感謝の気持ちを持ち、患者様から必要とされる看護師を目指し、努力を惜しまず勉学に励み、仲間と共に成長し続けることを誓います



気持ちを新たに、これからの  
学生生活も頑張ってください！



### 患者に寄り添う看護を

鳴門病院専門学校で宣誓式



ろうそくを手に誓いの言葉を述べる学生＝鳴



徳島新聞に掲載されました（令和5年10月27日）



※メディカ出版HP掲載画像より

# みんなの呼吸器 Respica 2023年冬季増刊 最強版 急性呼吸不全のフィジカルアセスメント へ執筆しています



集中ケア認定看護師  
石川 龍一さん

メディカ出版より発行されている『みんなの呼吸器 Respica 2023年冬季増刊』に、当院の集中ケア看護師である石川 龍一さんが執筆した記事が掲載されています。

- ・ I 型呼吸不全
- ・ II 型呼吸不全
- ・ CO<sub>2</sub>ナルコーシス

についての記事を執筆しております。

呼吸不全に関すること、心配事や質問等がありましたら、ご相談ください



2 急性呼吸不全とは

これだけのサマリー！

- 急性呼吸不全とは、急激に起こる呼吸が1分未満の間に陥ります。症状が1カ月以上続く状態を慢性呼吸不全とします。
- 呼吸不全は、肺動脈の二酸化炭素分圧が正常範囲を超えている呼吸不全と、二酸化炭素分圧が正常範囲内である呼吸不全とに分かれます。
- 呼吸不全の分類は、1型は低酸素血症(動脈血酸素分圧)が低下して起こります。
- 呼吸不全の分類は、2型は低酸素血症(動脈血酸素分圧)が低下して起こります。また、呼吸不全の分類は、2型は低酸素血症(動脈血酸素分圧)が低下して起こります。
- 呼吸不全は、胸部だけでなく全身のフィジカルアセスメントが大切です。

急性呼吸不全とはどのような状態か

呼吸は、気中の酸素を血液に取り込み、体液中を流した二酸化炭素を体外に排出します(以下「呼吸」と呼ぶ)。

呼吸(酸素)の過程には、酸素分圧(PaO<sub>2</sub>)、二酸化炭素分圧(PaCO<sub>2</sub>)が関係しています(以下「呼吸」も関係)。

呼吸の過程には、PaO<sub>2</sub>が低下するときは呼吸不全に陥ります。また、PaCO<sub>2</sub>が上昇するときは呼吸不全に陥ります。呼吸不全は、呼吸不全の分類は、2型は低酸素血症(動脈血酸素分圧)が低下して起こります。

呼吸不全は、胸部だけでなく全身のフィジカルアセスメントが大切です。

呼吸のしくみ

呼吸は、気中の酸素を血液に取り込み、体液中を流した二酸化炭素を体外に排出します(以下「呼吸」と呼ぶ)。

呼吸(酸素)の過程には、酸素分圧(PaO<sub>2</sub>)、二酸化炭素分圧(PaCO<sub>2</sub>)が関係しています(以下「呼吸」も関係)。

呼吸の過程には、PaO<sub>2</sub>が低下するときは呼吸不全に陥ります。また、PaCO<sub>2</sub>が上昇するときは呼吸不全に陥ります。呼吸不全は、呼吸不全の分類は、2型は低酸素血症(動脈血酸素分圧)が低下して起こります。

呼吸不全は、胸部だけでなく全身のフィジカルアセスメントが大切です。

呼吸不全の分類

呼吸不全の分類は、1型は低酸素血症(動脈血酸素分圧)が低下して起こります。また、呼吸不全の分類は、2型は低酸素血症(動脈血酸素分圧)が低下して起こります。

呼吸不全は、胸部だけでなく全身のフィジカルアセスメントが大切です。

## 研修医のつぶやき



1年次生  
こばやし てつや  
小林 哲也

鳴門病院で初期研修をしています、研修医1年目の小林哲也と申します。大学は県外に出ておりましたが、もともと生まれも育ちもここ鳴門な生粋の鳴門っ子であるため、そんな地域の医療に貢献したいとの思いから、研修をさせていただいております。

鳴門病院での研修をまず一言で言いますのであれば、「医師をはじめ、医療スタッフの全員が家族のように接してくれる病院」ということです。実際に研修を始めてみて、本当にこの側面が大きいのですし、自分の研修成果にも多大な影響を与えてくれています。1学年あたりの研修医数が少ないので、たとえどの診療科をローターとしたとしても、先生方はとてもよく覚えて下さっていて、学びの多い症例がある場合や中心静脈カテーテル留置などの研修医必修手技などがある場合は、科をまたいでご連絡を頂けます。大変ありがたいことです。初期研修1年目の同級生と情報共有しますが、こんな研修病院はあまりないと感じながら働いている今日この頃です。

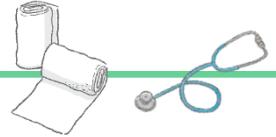
実際に患者さんに対して手技を行う場合は、いくら書籍で勉強していたとしても緊張しますし、思うように手が動かないことも多々あります。そのようなときにも、先生や看護師さんたちが適切にフィードバックを伝えて下さるおかげで、着実にできることが増えていて自信にもつながっています。

さらには、検査技術科やリハビリテーション技術科、栄養管理科などの医療スタッフの方々にもすぐに名前を覚えてもらうことができ、何か不明な点がある場合は、すぐに聞いてしまいますが、いつも優しく丁寧に教えてくださり、いろいろな側面から医療を学ぶことができます。同期や先輩にも恵まれ、分からないことは共に悩み、考えながら励まし合いながら研修を行うことができます。研修終わりに一緒に食へ行く鳴門の美味しい料理たちも、エネルギーの源の1つです。

今まで、内科・救急科・麻酔科・外科・整形外科をローテーションさせていただきました。研修が始まった頃は、右も左も分からず、病棟で薬を定期処方するのでさえ、間違った薬は出ていないだろうか、錠数は合っているだろうか、とても時間がかかりましたし、先生や先輩に何度も尋ねてしまっていました。先輩医師や看護師さんたちに多くの助けやアドバイスをもらいながら、一度経験したことはできる限り次回にも生かせるように、実践を継続している最中です。この場をお借りしてですが、感謝申し上げます。

患者さんに安心して医療を受けていただき、「ここで診てもらえてよかった」と言ってもらえる医師になれるよう、日々研鑽していきたいと考えております。引き続きましてご指導のほど、何卒よろしくお願い申し上げます。

そして、もし機会がありましたら、渦潮の爽やかな風流るこの鳴門の地でともに医療を行いましょ。



## 栄養管理科より ～患者様から嬉しい絵付きメッセージ



入院中の患者様が書いて下さったメッセージの一部です。見てほっとするような内容で、管理栄養士・調理師の励みになっています。

あたたかいお言葉、ありがとうございます。これからも患者様に満足いただけるよう努めてまいります。



今回ご紹介させていただいたメッセージの他にも、似顔絵つきでのメッセージや嬉しいお言葉を頂けております。

ありがとうございます。



### 「地域医療支援病院」の紹介率・逆紹介率

単位 (%)

診療科	7月		8月		9月	
	紹介率	逆紹介率	紹介率	逆紹介率	紹介率	逆紹介率
内科	84.5	208.6	91.5	242.3	91.2	261.8
循環器内科	100.0	162.5	80.0	380.0	88.9	266.7
小児科	86.4	22.7	94.7	15.8	80.0	6.7
外科	81.8	118.2	100.0	500.0	70.0	130.0
整形外科	98.0	68.4	99.2	73.3	95.7	72.8
形成外科	90.9	18.2	80.0	0.0	100.0	11.1
脳神経外科	68.0	144.0	47.6	204.8	56.5	169.6
皮膚科	64.3	10.7	63.2	5.3	25.0	12.5
泌尿器科	83.3	172.2	78.9	236.8	100.0	250.0
産婦人科	58.1	76.7	74.1	67.2	97.3	64.9
眼科	100.0	100.0	100.0	150.0	66.7	100.0
耳鼻咽喉科	33.3	133.3	25.0	50.0	50.0	150.0
放射線科	100.0	140.9	96.3	140.7	88.9	129.6
救急総合診療科	57.1	128.6	33.3	300.0	60.0	200.0
計	83.4	105.2	85.7	122.0	84.7	125.9

【地域医療支援病院紹介率基準】

- ① 紹介率が80%を上回ること
- ② 紹介率が65%を上回り、かつ逆紹介率が40%を上回ること
- ③ 紹介率が50%を上回り、かつ逆紹介率が70%を上回ること

令和5年9月  
紹介患者件数

134医療機関より  
478件ご紹介いただきました。



#### 編集・発行元

地方独立行政法人徳島県鳴門病院  
病院広報委員会 編集長 漆川 敬治  
〒772-8503 徳島県鳴門市撫養町黒崎字小谷32  
TEL 088-683-0011(代) FAX 088-683-1860

鳴門病院



ホームページもご覧下さい♪  
<https://naruto-hsp.jp/>



受付時間 午前8:30～11:30

- ◆当院では全診療科で予約診療を行っております
- ◆診療科によっては受付時間が異なります

休 診 日 土・日・祝日及び年末年始

徳島県鳴門病院 予約センター

TEL 088-683-1857

予約センター受付時間(土・日・祝日・年末年始除く)

8:30 ~ 16:30

診療科名	月	火	水	木	金	備考
内科	新患外来	中野 綾子	長樂 雅仁	三木 真理	日浅 由紀子	宮城 順子
	一 診 (専門外来)	日浅 由紀子	藤本 浩史 午前(神経) 午後(検診2次)	中野 綾子 (血液)	三木 真理 (呼吸器)	山村 篤司郎
	二 診 (専門外来)		西條 敦郎	宮城 順子 (消化器)	大学医師	長樂 雅仁
	三 診		芳川 明奈	宮城 愛	中村 昌史	
	四 診 (糖尿病内分泌)	藤中 雄一	藤中 雄一 糖尿病透析予防外来		藤中 雄一	藤中 雄一
循環器内科	一 診	山崎 宙	根岸 佑典	大学医師	根岸 佑典	山崎 宙
	二 診				ペースメーカー外来	腫瘍循環器 第1・3週 心臓血管外科 第2・4週
小児科	一 診	小川 由紀子	北村 明子	小川 由紀子	小川 由紀子	小川 由紀子
	二 診	北村 明子		北村 明子	アレルギー外来新患 (市岡 隆男)	北村 明子
	午 後 (特殊外来)		乳児健診	予防接種	アレルギー外来 (市岡 隆男)	
外科	一 診	大塚 敏広	松本 亮祐	坂東 儀昭	尾方 信也	坂東 儀昭
	二 診	坂東 儀昭	尾方 信也	松本 亮祐	大塚 敏広	
整形外科	一 診 (初診)	平野 哲也	千川 隆志 (脊椎背髄)	中島 大生	岩目 敏幸	西殿 圭祐
	二 診 (再診)	中島 大生	邊見 達彦	岩目 敏幸	千川 隆志	平野 哲也
	三 診 (再診)		西殿 圭祐			
	手の外科	日比野 直仁		日比野 直仁		日比野 直仁
	午 後	検査・手術	検査・手術	検査・手術	検査・手術	検査・手術
脳神経外科	午 前	阿川 昌仁	大畠 義憲	手術	大畠 義憲	阿川 昌仁
	午 後	(ドック・検査)	(ドック・検査)		(ドック・検査)	(検査・手術)
皮膚科	午 前	長江 哲夫	長江 哲夫	大学医師	長江 哲夫	長江 哲夫
	午 後	(手術)	(手術)	(手術)	長江 哲夫	
泌尿器科	一 診	由良 健太郎	大学医師	由良 健太郎	小泉 貴裕	小泉 貴裕
	二 診			小泉 貴裕		由良 健太郎
産婦人科	一 診	漆川 敬治	篠原 文香	山田 正代	漆川 敬治	篠原 文香
	二 診 (10:30~)	山田 正代	漆川 敬治	篠原 文香	山田 正代	
	午 後	漆川 敬治	篠原 文香		山田 正代	
眼科	午 前	猪本 尚毅 (大学医師)		山田 将之 (大学医師)	仁木 昌徳 (大学医師)	大学医師
	午 後	猪本 尚毅 (大学医師)		山田 将之 (大学医師)	四宮 加容(第1週) 斜視・弱視外来 (大学医師)	大学医師
		検査	検査		仁木 昌徳 (大学医師)	検査
耳鼻科	午 前		大学医師		大学医師	
放射線科	午 前	山中 森晶 笹原 みほこ	山中 森晶 笹原 みほこ	山中 森晶 笹原 みほこ	山中 森晶 笹原 みほこ	山中 森晶 笹原 みほこ
	午 後	荒瀬 真紀			音見 暢一	
	放射線治療		川中 崇			川中 崇
形成外科	午 前	山野 雅弘	山野 雅弘	福永 豊	山野 雅弘	福永 豊
	午 後	手術	手術	手術	手術	手術
救急・総合診療科	午前・午後	奥村 澄枝	奥村 澄枝	奥村 澄枝	奥村 澄枝	奥村 澄枝
緩和ケア	午 後	山村 篤司郎				

※担当医は変更となる場合がありますのでご了承ください