

鳴門病院だより

地方独立行政法人徳島県鳴門病院
Local Incorporated Administrative Agency
Tokushima Prefecture Naruto Hospital



理念

私達は皆様に信頼される
病院づくりを目指し安全
な医療を親切に提供する
ことに努めます

患者サポートセンター

を開設しました



目次：

■ 患者サポートセンターを開設しました	1
■ Christmas Concert 2019	
■ 令和2年 糖尿病教室のご案内	3
■ 国における「再編統合の必要性について特に議論が必要な病院名」の公表について	
■ 糖尿病・内分泌センター開設 1年を振り返って	4
■ 最新リニアックが稼働 しています	5
■ 徳島県鳴門病院 職員募集	
■ 令和2年度 徳島県鳴門病院附属看護 専門学校学生募集要項	6
■ 医師紹介	
■ 「地域医療支援病院」の 紹介率・逆紹介率	7
■ 外来診療案内	8



センター長
(副院長)
堀内 宣昭

副センター長
(地域連携室長)
郡 章人

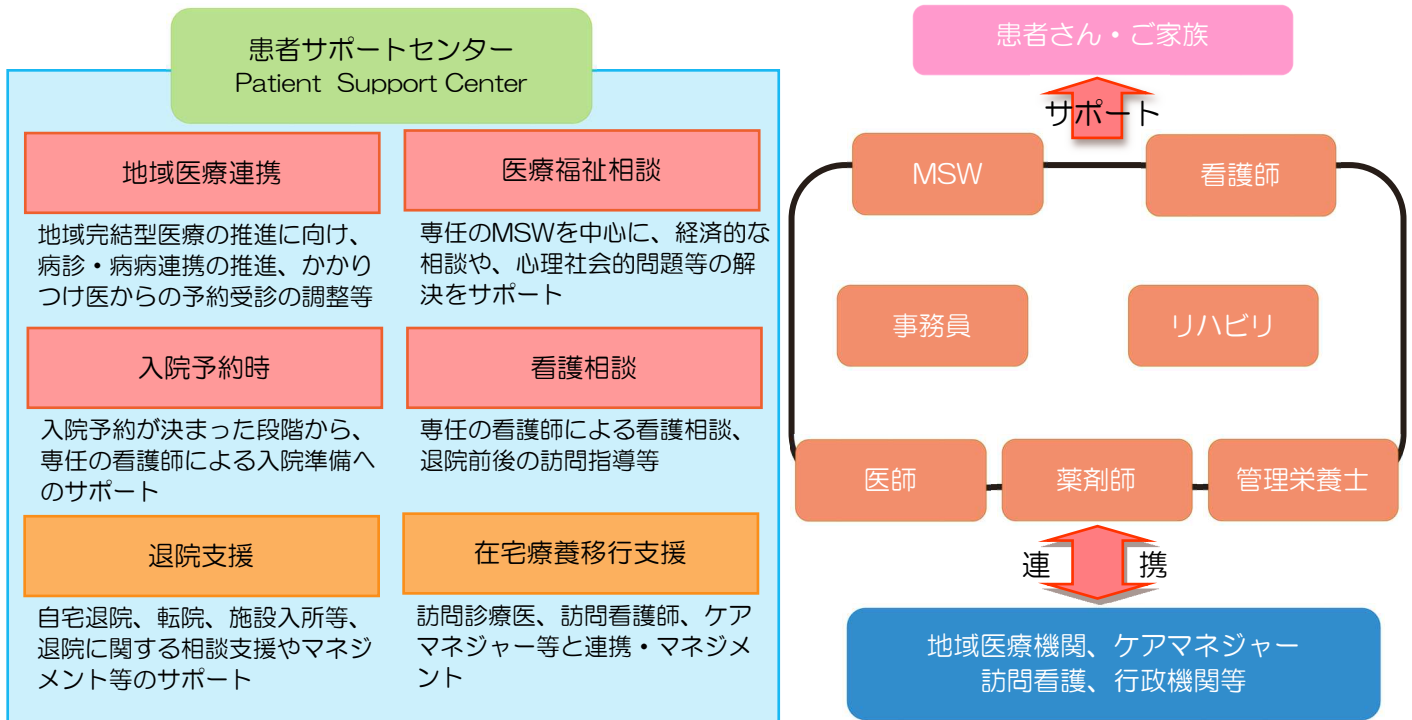


令和元年10月1日(火)開設



“患者サポートセンター”とは

「地域医療連携室」、「医療福祉相談室」といった従来の地域医療連携機能、医療福祉相談機能に、新たに「入院時サポート機能」、「看護相談支援機能」を加え、院内の各部署の協力を得ながら、患者さんやご家族からの各種相談・支援を総合的かつ一体的にサポートしていく組織になります。



～患者サポートセンター4つの核になる機能～

1) 地域医療連携機能

主な機能

地域医療連携室にて、地域連携事業全般を担当しており、地域の連携医療機関と診療に関する連携の窓口としての機能を担っている。

かかりつけ医から紹介される患者さんのFAX予約業務、受診後の返信業務、当院の各診療科の外来状況の情報発信等を業務としており、他には当院への歯科・心療内科の訪問診療の調整、共同診療の窓口、ICTの運営窓口としても従事している。

『2018年度実績』

地域医療連携室を介しての紹介患者件数 6,846件
紹介率72.3% 逆紹介率99.6%

2) 医療福祉相談機能

主な機能

患者さん及びご家族から寄せられる医療福祉相談及び退院支援を主な機能としている。

具体的な機能

- ①療養中の心理・社会的問題の解決援助
- ②退院援助（退院支援・退院調整）
- ③受診・受療援助
- ④経済的な問題の解決、調整援助
- ⑤地域活動等（研修講師の派遣、ネットワークづくりの研修会や会議の企画・運営等）

『2018年度の実績』

新規依頼患者数 1,212名
延べ援助件数 20,919件

3) 入院時サポート機能

主な機能

患者さんの入院に際しての様々な支援を提供。

予定入院の患者さんには、入院予約が入った外来の時点から、専任の看護師が患者さん、ご家族と面談し、入院に伴う様々な不安を確認し、不安の解消に向けた支援を提供している。その際、看護師による患者さんの基本情報を収集し、同時にクリティカルパスや検査、手術の補足説明や、薬剤師による持参薬の確認、栄養士による栄養状態の確認、医事課事務職員による入院手続きの説明等も行う。

患者さん、ご家族が安心して入院に臨んでいただけるように、課題がある際にはMSWやケアマネジャーとも連携してサポートしていく。

4) 看護相談支援機能

主な機能

患者さん、ご家族から寄せられる、病気や治療に対する不安や悩み、医療処置の悩み、医師、看護師に聞きづらいつと思う相談ごと等に対応する機能。

また、医療処置を抱えながら在宅療養に移行される患者さん、ご家族への支援として退院前後の適応期の自宅訪問相談や支援、ケアマネジャーや訪問介護員からの看護や介護の手技的な相談ごとにも相談に応じる。状況に応じMSW、院内スタッフ、地域の支援者と連携してサポートを展開する。

Christmas Concert 2019

2019.
12/20(金)
15:00 START

会場:徳島県鳴門病院
1階玄関ホール

出演者

徳島県鳴門病院附属看護専門学校学生
看護師を目指す元気な1年生40名の
元気な歌とダンスを披露します

徳島県鳴門病院院内保育所園児
1~4歳の園児たち11名が
合奏とダンスを披露します

遠藤治郎 & 鮎美
カルチャー教室の講師をされている
遠藤治郎さんと奥さまによる歌と
ギターのパフォーマンスです
懐メロやディズニーの曲を演奏して
下さいます

温かい上着や
掛け物を持って
お越し下さい。



問合せ先 徳島県鳴門病院 総務課

令和2年 糖尿病教室のご案内

- 1月14日(火)
糖尿病とは、糖尿病食の基本、運動療法
- 1月28日(火)
糖尿病の検査、日常生活・フットケア・災害、
食品交換表とは
- 2月 4日(火)
食品交換表の利用法、低血糖・シックデイについて、
検尿と自己血糖測定
- 2月25日(火)
糖尿病の合併症、薬について、歯周病について
まとめと質疑応答
- 3月10日(火)
糖尿病食の試食会11:00~13:00

《場所》

当院3階大会議室

《時間》

午後2時~3時30分

《費用》

糖尿病治療中の方は
保険適応となります。
試食会は、別途食事代
をいただきます。

《問合せ》

徳島県鳴門病院
TEL088-683-0011(代)
*当院で治療中の方:栄養科
*他院で治療中の方:地域連携

当院で治療を受けていない
方も参加できます。
主治医に御相談のうえ、か
かられている医療機関を通
じてお申し込み下さい。



国における「再編統合の必要性について 特に議論が必要な病院名」の公表について

先日、国（厚生労働省）において、「再編統合の必要性について特に議論が必要な公立・公
的医療機関等」として、当院を含む全国424病院の名前が公表されました。

しかしながら、当院は、他の病院と再編・統合する予定は無く、これまでどおり、この場所
において、「皆さまに信頼される病院づくりを目指し、安全な医療を親切に提供することに努
めます。」との病院理念に沿った適切な医療をしっかりと提供してまいります。

当院では、昨年「糖尿病・内分泌センター」及び「脊椎脊髄センター」の開設に引き続
き、今夏には、徳島県とともに、最新型の「高精度リニアック（放射線治療装置）」を本格稼
働いたしました。

また、本年10月には、患者の皆さんの入退院時の支援等をより強化するため「患者サポ
ートセンター」を開設したほか、県内4病院目となる「PET-CT（陽電子断層撮影装置）」
の年度内導入を予定しているところです。

今後とも、徳島県北部はもとより、香川県東部や兵庫県淡路島地域の政策医療をも担う中核
病院として、更なる機能の向上に取り組んでまいりますので、皆様におかれましては、安心し
て当院を受診され、必要な治療に専念いただきますよう、よろしくお願い申し上げます。

令和元年10月1日

地方独立行政法人 徳島県鳴門病院 病院長



糖尿病・内分泌センター開設1年を振り返って

糖尿病・内分泌センター長 藤中 雄一

ご存じの通り、徳島県は、糖尿病死亡率ワースト1が長年続いていたことで有名です。そこで、徳島県では糖尿病治療における対策として、合併症治療や教育入院に対応可能な病院を調査して、役割分担を進めております。当院も、徳島県北部地域での基幹病院としての役割を担えるように体制を整えてきました。その1つとして、医者の診察だけでなく、看護師や栄養士とともにチーム医療で対応することを目的に、昨年11月12日、全国糖尿病週間に糖尿病・内分泌センターを開設致しました。今はまだ、人員不足で週3日をセンターで診療し、2日は内科で診療を続けておりますが、今後はより充実したものにしていきたいと思っております。また、同センターは糖尿病以外の代謝性疾患や内分泌疾患にも対応すべく診療しております。徳島大学病院とも連携していろいろな疾患に対応していきたいと思っております。



糖尿病看護認定看護師 内科外来主任 廣田 美香



昨年11月に糖尿病・内分泌センターが新設され、はや一年となります。開設当初は藤中先生の診察場所が1階の内科外来から2階へ変更となり、戸惑う患者さんもいらっしゃいましたが、現在は検査結果待ち時間に、パンフレットを読みながら過ごして頂いたり、希望された患者さんには隣接するフットケア外来・療養指導室にて指導やフットケアを受けて頂いています。

糖尿病はあまり自覚症状がありませんが、血糖コントロールをおろそかにすると、さまざまな合併症を発症します。そのため、今後も合併症の発症を予防し、進行させないように、日常生活の中で患者さん自身が自己管理し、血糖コントロールができるように、一緒に考え支援させて頂きたいと考えています。

糖尿病看護認定看護師の認定を受けました



糖尿病看護認定看護師 3階東病棟 中野 真希



今年5月に認定審査を受け、糖尿病看護認定看護師になりました。

糖尿病看護認定看護師を目指したきっかけは、糖尿病がある患者さんとの関わりのなかで、もっと糖尿病の治療や看護について学びたいと感じたことです。昨年5月からの半年間、糖尿病看護認定看護師教育課程で全国から集まった仲間と共に講義や実習を通して、患者さんの心理過程やライフステージに応じた療養支援など様々なことを学びました。

糖尿病看護認定看護師として、患者さんが糖尿病と付き合いながら自分らしく生活していくための支援を行いたいと考えています。そのため外来と病棟間など部署を越えた連携や多職種間での連携をより一層積極的に行い、患者さんを支援するチーム医療の強化に努めます。



最新リニアック（放射線治療装置）が稼働しています



（最新リニアック：米国VARIAN製 Vital Beam）

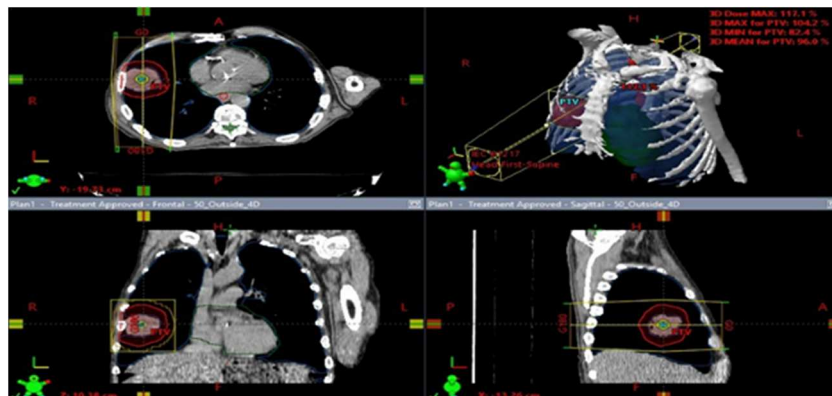
平成31年3月設置から調整が終わり、7月下旬より放射線治療を開始しています。3種類のX線と、5種類の電子線を使い分けて全身の治療が可能となりました。これまで徳島大学病院等へ紹介していた症例の患者さんも、大半の治療が当院で行えるようになりました。照射部位がミリ単位で調整可能となり、ピンポイントでの治療が行えます。加えて治療器本体でCT撮影が可能となり、治療計画時のCT画像とマッチング（重ね合わせ）できる位置照合システムを用いて高精度の治療を行っております。また、短時間での治療が可能となったことにより、肺の症例では呼吸停止中での治療も行っています。

当院の放射線治療は以下の治療に適応できます。

- (1) 限局した癌に照射を行い、根治を目指します。（根治治療）
- (2) 癌の骨転移、腫瘍の出血など疼痛や苦痛の緩和目的に行います。（緩和治療）
- (3) 乳癌温存による術後再発の予防を行います。（予防照射）

当院放射線治療の流れ

- ① 放射線治療専門医診察
 - ・・・治療内容、副作用などの説明
- ② CT撮影
 - ・・・治療する癌の位置の確認
- ③ 治療計画の作成
 - ・・・CT画像を用いてX線または電子線のエネルギー、方向などの治療計画
- ④ 実際の治療
 - ・・・治療計画に基づいて、実際に放射線を照射



（治療計画用CT画像）



徳島県鳴門病院 職員募集

見学は随時受け付けています。
ぜひ、一緒に働きましょう♪

- ### 募集職種
- | | |
|---|---|
| <p>『正規職員』</p> <ul style="list-style-type: none"> ○看護師 ○助産師 ○MSW (医療ソーシャルワーカー) ○調理師 | <p>『パート職員』</p> <ul style="list-style-type: none"> ○看護師 ○看護助手 ○病棟介護員 ○臨床工学技士 ○管理栄養士 ○言語聴覚士 ○調理師 ○調理助手 |
|---|---|
- ※詳細については、ホームページをご覧ください



問合せ先 徳島県鳴門病院 人事課
TEL088-683-0011(代)
～お気軽にお問合せください～

令和2年度徳島県鳴門病院附属看護専門学校学生募集要項

- 募集人数** 40名 (推薦合格者含む) **修業年限** 3年
- 受験資格** 高等学校または中等教育学校卒業者 (令和2年3月卒業見込みの者を含む)
その他 学校教育法 第90条の規定に該当する者 (入学時において該当する者を含む)
- 出願期間** 令和元年11月25日 (月) ~ 令和元年12月13日 (金)
- 出願書類** ①入学願書 ②受験票 ③高等学校または中等教育学校調査書
(大学卒業の方は高等学校または中等教育学校卒業証明書と大学の成績証明書も添付してください)
- 出願方法** 出願書類を一括して所定の期間内に、書留にて郵送のみ
- 入学検定料** 20,000円
- 試験会場** 徳島県鳴門病院附属看護専門学校 受付8:30~
試験当日の携帯品 受験票、筆記用具、昼食
- 卒業後の資格**
- (1) 看護師の国家試験受験資格が与えられる
 - (2) 保健師・助産師学校、養護教諭養成学校への受験資格が与えられる
 - (3) 「専門士」の称号が取得でき、看護大学3年次編入受験資格が与えられる

7年連続
国家試験合格率
100%を達成!!

試験日	一次試験	二次試験
	令和2年1月16日(木)	令和2年1月30日(木)
試験科目	国語(古文・漢文・作文除く) コミュニケーション英語 I・II 数学 I・A 理科(生物と化学から一科目選択) ・生物(生物基礎・生物) ※生物の分類・系統・進化を除く ・化学(化学基礎)	面接試験 (一次合格者のみ)
合格発表	令和2年1月24日(金)	令和2年2月12日(水)

提出先・問い合わせ先
 〒772-0002
 鳴門市撫養町斎田字見白36番1
 徳島県鳴門病院附属看護専門学校
 TEL 088-686-4417
 URL: <https://naruto-hsp.jp/school/>



医 師 紹 介

初めまして。10月より鳴門病院に勤務することになりました、志村拓哉と申します。患者さん中心の医療を提供できるように頑張ります。よろしくお願い致します。

【所属学会】

日本内科学会
日本循環器学会
日本心血管インターベンション治療学会
日本心臓リハビリテーション学会



循環器内科医員

しむら たくや
志村 拓哉



「地域医療支援病院」の紹介率・逆紹介率

診療科	8月		9月		10月	
	紹介率	逆紹介率	紹介率	逆紹介率	紹介率	逆紹介率
内科	69.6	181.5	68.8	198.7	76.7	220.5
循環器内科	78.3	287.0	81.8	418.2	78.6	192.9
小児科	46.3	14.6	80.0	20.0	71.4	25.0
外科	100.0	357.1	83.3	116.7	91.7	208.3
整形外科	84.7	65.3	86.6	62.7	88.9	49.2
形成外科	70.6	17.6	85.0	25.0	78.6	28.6
脳神経外科	60.6	172.7	73.1	157.7	60.6	148.5
皮膚科	23.5	9.8	37.5	29.2	41.9	6.5
泌尿器科	77.3	81.8	86.7	106.7	84.6	84.6
産婦人科	60.5	41.9	53.8	41.0	67.4	41.9
眼科	33.3	150.0	88.9	144.4	66.7	66.7
耳鼻咽喉科	11.1	44.4	66.7	233.3	0.0	50.0
放射線科	100.0	150.0	100.0	135.0	100.0	156.4
計	67.9	99.6	77.6	106.1	79.8	94.9

【地域医療支援病院紹介率基準】

- ① 紹介率が80%を上回ること
- ② 紹介率が65%を上回り、かつ逆紹介率が40%を上回ること
- ③ 紹介率が50%を上回り、かつ逆紹介率が70%を上回ること

令和元年 10月紹介患者件数

169医療機関より
652件ご紹介いただきました。
ありがとうございました。

編集・発行元

地方独立行政法人徳島県鳴門病院
病院広報委員会 編集長 漆川 敬治
〒772-8503 徳島県鳴門市撫養町黒崎字小谷32
TEL 088-683-0011(代) FAX 088-683-1860

鳴門病院



ホームページもご覧下さい♪
<https://naruto-hsp.jp/>



外 来 診 療 案 内

令和元年 12月16日現在

受付時間 午前8:30~11:30

- ◆当院では全診療科で予約診療を行っております
- ◆診療科によっては受付時間が異なります

休 診 日 土・日・祝日及び年末年始

徳島県鳴門病院 予約センター

TEL 088-683-1857

予約センター受付時間(土・日・祝日・年末年始除く)

8:30 ~ 16:30

診療科名	月	火	水	木	金	備 考	
内 科	新患外来	田村 潮	長樂 雅仁	藤中 雄一	山口 佑樹	宮城 順子	
	一 診 (専門外来)	中野 綾子 (検診2次)	藤本 浩史 (神経)	中野 綾子 (血液)	堀内 宣昭 (呼吸器)	武市 俊彰 (血液)	
	二 診 (専門外来)	日浅 由紀子	藤本 大策 (消化器)	宮城 順子 (消化器)	河野 弘	山村 篤司郎	
	三 診	山上 紘規	山口 佑樹	田村 潮	丸橋 朋子	長樂 雅仁	
	四 診 (糖尿病内分泌)	藤中 雄一	藤中 雄一 糖尿病透析予防外来		藤中 雄一	藤中 雄一	
五 診 (検診2次)		山村 篤司郎	長樂 雅仁				
循環器内科	一 診	轟 貴史	轟 貴史	大学医師	轟 貴史	山崎 宙	水曜日 常勤医は心臓加-7検査治療 水曜日 大学医師の診察は午前中のみ
	二 診 (再診のみ)	志村 拓哉	山崎 宙		ペースメーカー外来	心臓血管外科 第2・4週	
小 児 科	一 診	小川 由紀子	渡邊 典子	小川 由紀子	小川 由紀子	小川 由紀子	受付時間
	二 診	渡邊 典子		渡邊 典子	アレルギー外来新患 (市岡 隆男)	渡邊 典子	乳児健診(火) 13:30~15:00 アレルギー外来(火) 14:00~16:00 (新患・木) 9:00~11:30 (木) 13:30~16:30 予防接種(水) 13:30~15:45
	午 後 (特殊外来)		乳児健診 アレルギー外来 (市岡 隆男)	予防接種	アレルギー外来 (市岡 隆男)		
外 科	一 診	坂東 儀昭	尾方 信也	坂東 儀昭	尾方 信也	坂東 儀昭	外来は午前中 毎日が手術予定日
	二 診		松本 亮祐	松本 亮祐			
整形外科	一 診 (初診)	山崎 悠平	千川 隆志 (脊椎骨髄)	竹内 誠 (脊椎骨髄)	高橋 芳徳	百田 佳織	
	二 診 (再診)	竹内 誠	遠見 達彦	百田 佳織	山崎 悠平	千川 隆志	遠見医師の診察は紹介患者のみ 日比野医師の初診は紹介患者のみ 千川医師の初診は紹介患者のみ
	三 診 (手の外科)	日比野 直仁	高橋 芳徳	日比野 直仁		日比野 直仁	
	午 後	検査・手術	検査・手術	検査・手術	検査・手術	検査・手術	
脳神経外科	午 前	阿川 昌仁	大畠 義憲	手術	大畠 義憲	阿川 昌仁	水曜日は手術予定日
	午 後	(ドック・検査)	(ドック・検査)		(ドック・検査)	(検査・手術)	
皮 膚 科	午 前	長江 哲夫	長江 哲夫	大学医師	長江 哲夫	長江 哲夫	木曜日 午後の受付 14:00~15:00
	午 後		(手術)	(手術)	長江 哲夫		
泌尿器科	一 診	由良 健太郎	大学医師	由良 健太郎	小泉 貴裕	小泉 貴裕	二診は10:00診療開始 火曜日 一診は9時診療開始
	二 診		小泉 貴裕			由良 健太郎	
産婦人科	一 診	漆川 敬治	炬口 恵理	山田 正代	漆川 敬治	炬口 恵理	
	二 診 (10:30~)	山田 正代	漆川 敬治		山田 正代		二診は妊婦健診及び 人間ドック二次検査等
	午 後	漆川 敬治	炬口 恵理		山田 正代		
眼 科	午 前	樋端 透史 (大学医師)		仁木 昌徳 (大学医師)	仙波 賢太郎 (大学医師)	大学医師	
	午 後	樋端 透史 (大学医師) 検査		仁木 昌徳 (大学医師) 検査	四宮 加容(第1週) 斜視・弱視外来 (大学医師) 仙波 賢太郎 (大学医師) 検査	大学医師 検査	火曜日午後(第1・2・4週)手術 金曜日の診察 第2・最終週のみ
耳 鼻 科	午 前		大学医師		大学医師		
	午 後						
放射線科	一 診	松本 隆裕	松本 隆裕 岩本 誠司(IVR)	松本 隆裕	松本 隆裕 音見 暢一	松本 隆裕 山中 森晶	IVRは毎週(火)午後 治療は(火)(木)午前
	放射線治療		川中 崇		古谷 俊介		
形成外科	午 前	山野 雅弘	山野 雅弘	手術	山野 雅弘	山野 雅弘	
	午 後	手術	手術	手術	手術	手術	
緩和ケア	午 後	山村 篤司郎					14:00~16:00

※担当医は変更となる場合がありますのでご了承ください